

HEESWIJKPLEIN

veiliger voor iedereen



septmeber 2023



REFUNC



OASE
stedenbouw landschap





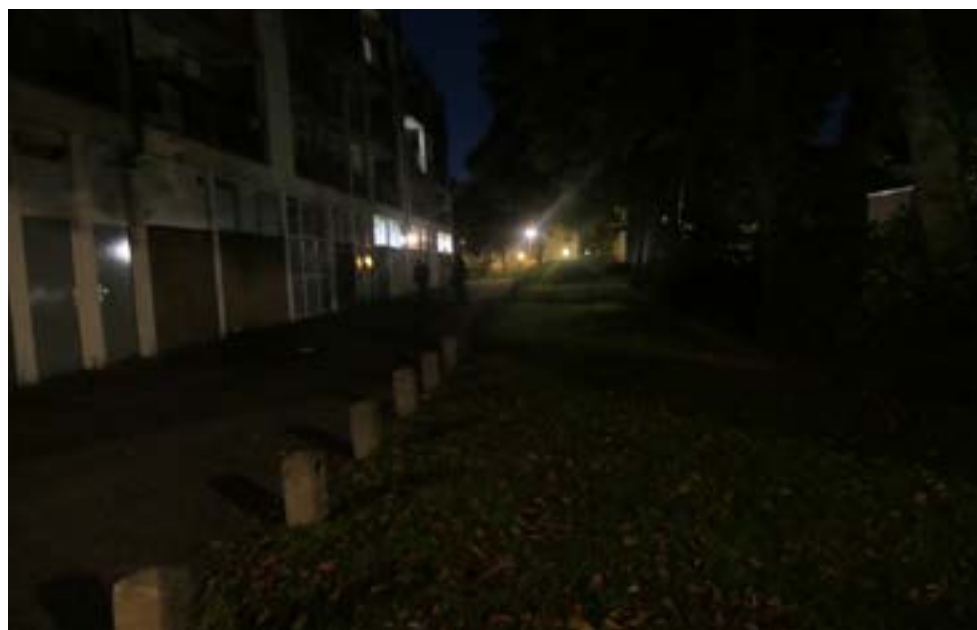
Met bewoners een rondje om het plein



Schetsen en kletsen op het plein



Avondbeeld Heeswijkplein



Avondbeeld achterzijde Heeswijkplein

Heeswijkplein veiliger voor iedereen

Hoe kunnen we de sociale veiligheid rondom het Heeswijkplein verbeteren? Met een tijdelijke aangepaste inrichting heeft Platform STAD getest of ideeën van bewoners werken.

Platform STAD vraagt aandacht voor een veiligere en leefbaarder inrichting van de openbare ruimte, en organiseert daarom het STADatelier Heeswijkplein. Hier gingen 4 ontwerpers in gesprek met bewoners en professionals (gemeente, wijkagent, corporatie).

Het team bezocht het Heeswijkplein in Moerwijk op 29 september 2022. Er ontstond een levendig gesprek over het gebruik van het Heeswijkplein en de sociale veiligheid tussen bewoners van 10 tot 85 jaar en professionals. Hoewel het vaak gezellig is rondom het Heeswijkplein, kwam duidelijk naar voren waarom mensen zich hier niet altijd veilig voelen. Dat geldt vooral voor de avond en de nacht.

Platform STAD ism

Remy Kroese (Dear Hunter)
Tobias Woldendorp (WoldendorpWildervank)
Denis Oudendijk (Refunc)
Eline Keus (OASE stedenbouw en landschap)



Heeswijkplein veiliger voor iedereen

Waarom durven mensen in de avond de straat niet op?

Het onveilige gevoel komt onder andere door een combinatie van een bovengemiddeld aantal personen met problemen in Moerwijk, de inrichting en beheer van de openbare ruimte, en inspringende bouwgevels.

Tijdens de workshop bleek dat vooral de verlichting onder de grote bomen onvoldoende is. De verkeersveiligheid laat ook te wensen over; er wordt hard gereden en voetgangers op weg naar de speelplaats op het Heeswijkplein kunnen niet veilig oversteken. In nissen op de begane grond van de bebouwing vormen zich groepjes jongeren. Het onderhoud van de openbare ruimte is matig. Tegels op het fietspad liggen los en ook de vernielingen aan de 'Indianen' speeltuin aan de Wildenborghstraat worden niet gerepareerd. Er is weinig ruimte om te verblijven.

Tijdelijke inrichting bedenken

Vanuit de ideeën die tijdens deze workshop en wandelingen naar voren kwamen, heeft het ontwerpteam een tijdelijke proefopstelling bedacht. Er komt onder de bomen een tijdelijk object, wat naast dat je er op verschillende manieren op kunt zitten ook een uitdagend

spelelement is! Zo wordt de verandering zichtbaar voor iedereen.

Waar droomt de buurt van

Tijdens de workshop zijn er veel ideeën langsgekomen. Het is helaas onmogelijk om deze allemaal direct mee te nemen in de aanpassing, maar om de ideeën niet verloren

te laten gaan zijn ze opgenomen in dit boekje. Het gaat om verre toekomstdromen, maar ook om laaghangend fruit, aanbevelingen, die met weinig middelen ook nu al meegenomen kunnen worden.

Er is veel behoefte aan meer bruikbare openbare ruimte. Veel huizen zijn klein en hebben alleen een klein balkon. Er is behoefte aan ontmoetingsplekken, die goed in het zicht liggen voor voldoende sociale controle. Er is te weinig ruimte voor sport en spel terwijl dit een kinderrijke buurt is. Tijdens de workshop maakten kinderen enthousiast tekeningen van schommels, glijbanen en sportplekken.





den Haag. Heeswijkplein

Heeswijkplein toen en nu



In de jonge jaren van het Heeswijkplein was het plein één geheel; samen met de kerk, de winkelplint en de pleinruimte.

Wat we nu zien is dat het plein in het midden ligt en dat de verbinding met de looproutes langs de winkelstrip ontbreekt. Er is geen sprake van eenheid in de pleinruimte.



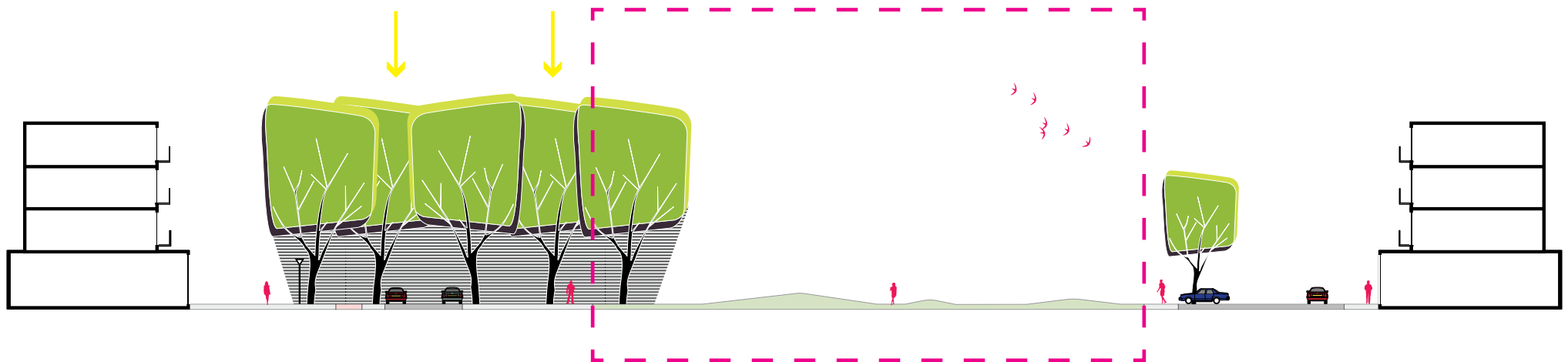
Heeswijkplein nu

In de huidige situatie zijn de randen van het plein geen onderdeel van de pleinbeleving. Dubbele rijen met parkeren, een rijweg en een vrijliggend fietspad maken de oversteek richting het plein lastig.

Rondom het plein staat een brede laan met kastanjes die de scheiding tussen winkelplint, woningen en plein verderkt. De ruimte onder de bomen is alleen functioneel ingericht en nodigt niet uit om te verblijven. Hierdoor ontstaan onoverzichtelijke ruimtes

waar niemand zich eigenaar van voelt. Alleen de bezoeker en voorbijganger met de auto maken hier gebruik van.

Er lijkt vanuit de gemeente minder aandacht te zijn voor de randen van het plein; verlichting is minimaal, de bestrating is slecht onderhouden. Het plein in het midden is moeilijk te bereiken en door beperkte oversteekplaatsen is er geen kruisbestuiving tussen de winkelplinten en het plein.





Speelelementen op de oostelijke heuvel



De hoge lichtmasten op het plein



Middenroute over Heeswijkplein



Middenroute over Heeswijkplein

Sterke punten en risico's Heeswijkplein

Tijdens de schouw met professionals en buurtgenoten op 29 september 2022 is er een saterke punten en risicoanalyse opgetekend van het Heeswijkplein. Dit heeft geresulteerd in de onderstaande ZETA-criteria (hoe ontwerp je een sociaal veilige ruimte).

Sterke punten

Zichtbaarheid

- De hogere lichtmasten op het centrale plein in combinatie met camera's;

Eenduidigheid

- nvt

Toegankelijkheid

- De midden route (diagonaal) over het plein
- Het plein an sich voor mensen met rollator, scootmobiel of anderszins;

Aantrekkelijkheid

- Stadsdorp Moerwijk = sociale cohesie
- De speelelementen op de oostelijke heuvel;





Vele nissen en inspringen zorgt voor onoverzichtelijke plekken



Laag verlichtings nivo



Hoge parkeerdruk door gratis parkeren



Slecht onderhouden openbare ruimte en groen

Risico's

Zichtbaarheid (i.r.t. onveiligheidsgevoelens)

- Grote mate van ongelijkmatigheid tussen verlichtingsbronnen:
 - Nissen;
 - Onder de kastanjabomen;
 - Overgang tussen Heeswijkplein/overzijde hoek Wildenborghstraat;
 - Tussen oude school en bibliotheek.

Eenduidigheid

- De vele nissen en inspringingen in de rooilijn van de winkels aan de westzijde, ook zuidzijde;
 - Hangen in slecht verlichte portieken;
 - Seksuele intimidatie bij portieken;
 - Ophoping zwerfvuil;
 - Urineren.

Toegankelijkheid

- Hard rijdende auto's / Scooters in relatie tot blinde hoek hoek Heeswijkplein/

Wildenborghstraat

- Parkeerdruk door gratis parkeren op het plein en in de aanpalende straten in de buurt;
- Haaks parkeren, waar krappe speelruimte optreedt

Aantrekkelijkheid

- Slecht beheerde openbare ruimte:
 - Verharding onder kastanjabomen westzijde;
 - Verharding fietspad (opdruk boomwortels);
 - Resten bomen en /of boompalen plein zelf;
 - Veel bouwafval Zijpendaalstraat e.o.
 - Zwerfvuil o.a. omgeving Poolse winkel
 - Regelmatig ingegooide ruitenabri Erasmusweg;
 - Vernieling en brandstichting containers en auto's Zijpendaalstraat (omgeving kruising Ulenpasstraat);
- Slecht gebruik openbare ruimte:

- De lage heuvels in het middengedeelte;
- Speelplek Zijpendaalstraat/hoek Wildenborghstraat (defecte speelattributen);
- Ongebruikte aantrekkelijke groen ruimte woonbuurt ten oosten van plein;
- Gebrekkige voetbalgelegenheid (meiden missen hun plek)!
- Hangjongeren randen plein.
- Anders:
 - Leegstand groot deel winkels aan de oost-en zuidzijde van het plein; ondermijning,
 - Ophalen wifi bij onbeveiligde accounts, vooral oostzijde plein;
 - Zware criminaliteit/bedreiging wapens omgeving Swanenburgstraat.



Feestelijke opening



Licht voor veiligheid en gezelligheid



Gebruik van het meubel

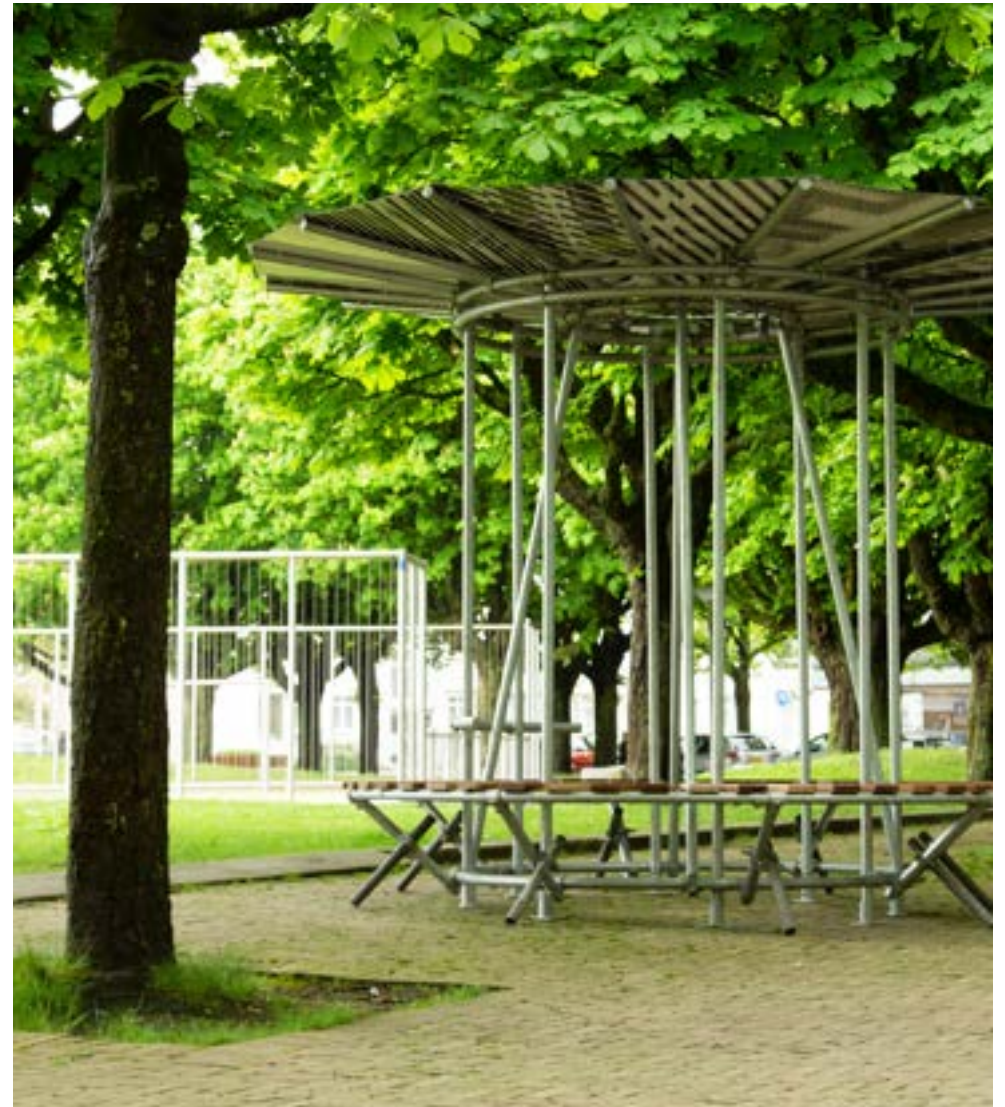
Het zitmeubel- De tijdelijke interventie



Experimenteren met licht



Licht voor veiligheid en gezelligheid



Het meubel

Introductie -Remy Kroese-

Dit is geen analyse van een zitmeubel, noch van het Heeswijkplein vóór en ná plaatsing van het meubel. De vraag of het plein 'veiliger' geworden tijdens de aanwezigheid van het meubel en de verlichting is, met mijn informatie en onderzoeksmethode misschien wel voorzichtig te beantwoorden. Er zijn positieve reacties gekomen op het meubel. Het werd veel gebruikt. De verlichting werd nog meer gewaardeerd, zeker op de plek waar deze zich nu bevond, onder de bomen, het donkerste gedeelte van het Heeswijkplein. De kleuren gaven een feestelijke sfeer. Een jongetje kwam helpen bij het wisselen van de accu's. Na afloop van het experiment gaven veel mensen aan dat ze het jammer vonden dat het weer opgeruimd werd.

Je zou hieruit kunnen concluderen: het is er een klein beetje veiliger geworden. Maar als dat al zo zou zijn dan is dat niet echt een interessant antwoord. Want wat kun je daarmee? Op eenzelfde manier andere pleinen inrichten? Het meubel en de verlichting een permanente plek geven? Dat zal niet optimaal werken want daarvoor is het niet ontworpen. Wél kan het de aandacht vestigen op plekken die zorg behoeven, waar sociale controle ontbreekt bijvoorbeeld, of verlichting, om veiligheids- of andere redenen. Nu echter beschouw ik het als experiment en dat is ook de manier waarop ik er lessen uit wil leren. Deze analyse gaat dus in op zoveel mogelijk onderdelen van het experiment: de totstandkoming, het ontwerpproces en de gebruiksfase komen aan bod, om uiteindelijk antwoord te kunnen geven op de vraag: welke lessen kunnen we leren uit dit experiment die waardevol kunnen zijn bij het (door middel van fijnmazig ruimtelijk ontwerp) veiliger maken van een publieke ruimte? Op basis van eigen veldwerk en de gedeelde ervaringen van het hele team kom ik tot de volgende zes constatering.



Analyse interventie op het Heeswijkplein

1. Mandaat

Als initiatiefnemers dienden we een behoorlijke rondgang te maken waarbij het project in vele kleine onderdelen werd geknipt en er voor ieder deelaspect uitgezocht moest worden of (en zo ja: welke) vergunningen of meldingen noodzakelijk waren. De verlichting diende bijvoorbeeld geheel anders beoordeeld te worden dan het meubel, en op basis van hoe lang het er zou staan waren weer heel andere mensen en afdelingen nodig. Bij ieder van die deelaspecten was logischerwijs een flinke uitleg nodig om ieder ook deelgenoot te maken van het groter geheel van het project, wat leidde tot veel herhaling in soms pagina's lange e-maildraadjes, vele telefoongesprekken en fysieke afspraken.

Op papier (of via e-mail) leek er soms niets mogelijk. Persoonlijke ontmoetingen op het Heeswijkplein of in de werkplaats met dezelfde personen bleken een gouden

greep: schijnbaar kleine maar onoverkomelijke problemen bestonden niet meer of er werd ter plekke een oplossing voor gevonden. Op papier leek het meubel de grasmaaier van de buitendienst in de weg te zitten maar ter plekke bleek dit geen issue meer. Na het zien van het paviljoen in opbouw werd er aangeraden het geen paviljoen meer te noemen maar een bank met een dak: ook weer een slimmigheid die een hoop problemen wegnam. Dit toont aan hoe schier onoverkomelijke problemen door persoonlijk contact en wederzijdse interesse soms verdwenen als sneeuw voor de zon.

Wat vanuit bovenstaande ervaringen wenselijk zou zijn is één 'loket' waar mandaat is om een beslissing te nemen. Uitgaande van het doel (in dit geval, de sociale veiligheid vergroten) dient iets (of liever nog: iemand) het mandaat te krijgen hieraan te werken. Daar

hoort bij: verantwoordelijkheid geven en nemen over de grenzen van vakgebieden, instanties en individuen heen. Op zijn minst toch binnen de gemeente. Oók op het gebied van financiën: verantwoordelijkheid én budget wordt dan overgedragen, met het vertrouwen dat de gekozen 'acties' na een grondige check zullen bijdragen aan het verwezenlijken van het doel en de zaken die daarvoor nodig zijn simpelweg geregeld worden zonder verdere vragen of beren op de weg.

2. Mee doen, waarom?

Tijdens een recente participatieavond over de mogelijke komst van een aantal tijdelijke woningen in Moerwijk liepen de emoties hoog op. Er waren tranen en het gevoel dat er, wat er ook door de inwoners gezegd of gedaan wordt, toch geen rekening gehouden wordt met hun zorgen. Bewoners voelen zich in de meest elementaire zaken in het leven

achtergesteld: de hoeveelheid zorg in de wijk die ondermaats is, de langdurige afwezigheid van een wijkagent, het laag onderhoudsinterval van het publiek groen, het maar blijven liggen van zwerfvuil, om over de kwaliteit van de huurwoning of inrichting van de publieke ruimte nog maar niet te spreken. Als je burgers in het algemeen en inwoners van (een wijk als) Moerwijk in het bijzonder wil activeren moeten die burgers eerst vertrouwen hebben in de 'instanties' die iets uit handen geven aan hen. Dat is nu simpelweg niet het geval. Zij kijken wel eerst drie keer de kat uit de boom voordat ze zich om een nieuw meubel zullen bekommeren. Ook al zijn zij betrokken geweest bij de totstandkoming, want wie garandeert hun dat ditzelfde meubel niet plots weer verdwijnt?

3. Wantrouwen

Een deel van het proces en de communicatie, van het idee tot en

met de uitvoering en plaatsing van het meubel, lijkt vooral gebaseerd op wantrouwen in plaats van vertrouwen. Het eindresultaat, oftewel de ambitie dit plein tot een veiligere en aangename plek te maken, leek niet altijd centraal te staan. Hordes en hobbels, aannames, angsten en een naar somberheid neigende realiteitszin dienden overwonnen te worden om de realisatie mogelijk te maken, ondanks het feit dat er ontwerpkracht, uitvoerders én financiering werden meegebracht door Platform Stad, een organisatie die als bekend mag worden geacht bij de gemeente en door dezelfde gemeente structureel ondersteund wordt.

Instanties en individuen dienden overtuigd te worden van zowel de intenties en ambitie maar ook van de uitvoering in praktische zin. Dat valt goed te begrijpen: een medewerker van de Gemeente Den Haag vertelde dat, nog geen halve dag na het plaatsen van een tijdelijk object in de publieke

ruimte, een jongere trots kwam melden dat hij het object met één rake karatetrap had weten te vernielen. Een negatieve ervaring als dit zorgt ervoor dat uitgaan van het worstcasescenario vaak de standaard wordt. 'Hufterproof' diende dan ook in ons project het uitgangspunt te zijn. Het meubel en de verlichting in ons experiment zijn met respect behandeld. Komt dit door de participatieve aanpak, waardoor er toch iets van eigenaarschap is gecreëerd? Misschien. Ook vergeten we misschien dat 'hufterproof' er vooral is voor de uitzonderlijke gevallen. We leerden dat we ook in Moerwijk (misschien wel: juist in Moerwijk) kunnen werken op basis van menselijkheid en vertrouwen in elkaar.

Gezien de overwegend positieve ervaringen met de bewoners en gebruikers van het plein en het meubel en het feit dat de grootste hobbels in het proces lagen in het 'papierwerk' is de vraag in

hoeverre dit een 'noodzakelijk kwaad' is waar je met geduld en creativiteit wel doorheen komt of dat er andere mogelijkheden waren geweest. Onze ambitie was niet om een 'guerrilla' actie op touw te zetten of een interventie te plegen buiten de reguliere wet- en regelgeving om. De ambitie om het 'goed' te doen leidde tot mailwisselingen waarin medewerkers van de gemeente elkaar gingen cc'en om erachter te komen wie nu waarop advies moest- of mocht geven. De aard van het project – een tijdelijk zitmeubel plus verlichting – viel zó buiten de bestaande vergunningskaders dat er totale verwarring ontstond, en door het vele cc'en, de initiële vraag door de initiatiefnemers steeds opnieuw aangescherpt moest worden omdat iedere (min of meer) betrokkene er haar of zijn eigen variant op verzon, altijd met de beste bedoelingen overigens.

Een legitieme vraag is wat het

resultaat zou zijn geweest als de aanpak wél een informeel en 'illegaal' karakter had gehad. Zou daarmee het realiseren van de ambitie eenvoudiger, sneller of van langere duur zin geweest? En wat had dat betekent voor de relatie met de in dat geval gepasseerde instanties? Een klap in het gezicht of een bewijs van kennis, kunde en een 'best practice' die juist deuren opent?

4. Doe mee! Of wacht, nog even niet.

Een gevolg van het 'formeel' proces is dat het moeilijk werd de buurt in alle fasen goed te betrekken. De door het ontwerpteam gemaakte planning is regelmatig gewijzigd door, bijvoorbeeld, bijkomende noodzakelijke overlegmomenten en verkeerde inschatting van de duur van het vergunningsproces. In een relatief kort traject als dit wil je vooraf de buurt kunnen informeren wanneer ze (bijvoorbeeld) mee kunnen helpen bij de plaatsing van het meubel, het vastschroeven

van de zitting of wanneer er lampenkappen beschilderd en opgehangen worden voor de verlichting. De inschatting van deze momenten is achteraf te optimistisch gebleken.

Toch is ook hier een lichtpuntje te benoemen. Het feit dat de verlichting niet voorbereid kon worden in een werkplaats, zoals het zitmeubel, maakte dat er veel op het Heeswijkplein zelf gewerkt is. Dit maakte dat bewoners een deel van het proces mee konden

volgen en er een beetje deelgenoot van werden. Het 'bouwteam' was benaderbaar en altijd in voor een praatje. Zo ontstond er vanzelf ook inspraak.

5. Eén ei is geen ei

Als je op deze plek, het Heeswijkplein in Den Haag Zuidwest, aan veiligheid wil werken dan moet er veel tegelijk gedaan worden. Vereende kracht is een voorwaarde voor het slagen van een ambitie. Verschillende

disciplines en vakgebieden, verschillende schaalniveaus en - in de tijd - op verschillende termijnen.

Een meubel, betrouwbaar licht, Wifi (die uitgaat op een bepaalde tijd), schoonmaak en onderhoud van meubel en plein, betrokken burgers, een alerte overheid. Als één van deze elementen ontbreekt dan stort de ambitie als een kaartenhuis in elkaar. Of om een andere metafoor te gebruiken: de ketting is zo sterk als de zwakste schakel!

6. Zijn we compleet?

Het brede ontwerpteam, inclusief de initiatiefnemers van Platform Stad, startte in de veronderstelling een 'interdisciplinair' team te zijn. Daarmee zouden we het wel voor elkaar krijgen, was de gedachte. Gedurende het proces bleek nog maar eens het belang van het vroegtijdig betrekken van zoveel mogelijk verantwoordelijken. Zonder wegbeheerder of stadsdeeldirecteur ben je nergens.

Zonder vergunningenambtenaar of community builder kun je het schudden. Ook dit team, met zorg samengesteld en ondersteund door Platform Stad, stond nergens zonder externe instanties én individuen. In het ontwerpteam, bij Platform Stad en bij de nodige instanties, waaronder met name de Gemeente Den Haag, was er de bereidwilligheid om op zoek te gaan naar de werkelijkheid áchter het papier en het scherm. Dit maakt dat dit experiment er is gekomen, heeft bijgedragen aan een veiliger Heeswijkplein en waardevolle informatie heeft opgeleverd. Als voorbeeld: de meerwaarde van aanvullende verlichting is duidelijk aangetoond. Zoals het er nu naar uitziet zal er door de Gemeente Den Haag gekeken worden of er een permanente verbetering in de lichtsituatie mogelijk is. Dat kunnen wij als trots ontwerpteam alleen maar aanmoedigen!



Tijdens onze gesprekken met bewoners hebben we ook veel bijvangst ontvangen. De wensen en ideeën van de bewoners voor hun Heeswijkplein verdeeld in drie categorieën. Brons, zilver en goud.

Brons (low budget/korte tijd/relatief eenvoudig te realiseren):

1. Licht(slang) door bomen aan westzijde plein, met eventuele verlenging over de weg heen richting midden van het plein; waar is de stroomvoorziening en wie sluit deze aan ..kosten
2. Aanbrengen twee simpele basketbalringen haaks op de speelrichting van de voetbalkooi; dit kan heel makkelijk



3. Aanbrengen rugleuningen op deel van de centrale banken (beschutting/comfort); dit lijkt ons ook een simpele werkende add-on
4. Verwijderen ziellose bestrating westzijde plein en inplanten met seizoensgroen; Kan officieel via gemeente, maar ook als guerilla gardening met kinderen/scholen;
5. Zone kastanjabomen en fietspad: vlakstraten (opwippende struikelstenen). Kan ook sociale interventie zijn als tentamen ROC/stratenmakers-of hoveniersopleiding;

6. Vooruitlopend op object (lint met begin en eind) alvast een simpel zebrapad aanleggen;



7. Simpele schotten voor het aanbrengen van graffiti (meidenwens)..kan dit aan de voetbal kooi? of haal je dan juist weer zichtlijnen weg.
8. Aanpakken krakende en piepende speelelementen op Indianenveld (achter winkels op westen);



9. De brede stoepen voorzien van speelaanleidingen; hardloopbaan, hinkelroute, etc; lijnen plotten a la wegbelijning kan een eenvoudige oplossing zijn
10. Bakken met m2 tuintjes die bewoners kunnen adopteren en onderhouden.



Laaghangend fruit

Zilver (medium budget/enige vergunning en/of medewerking nodig):

1. Ontmoetingspunt/object aan westzijde van het plein met verlichting en WiFi;
2. 'Grasheuvels' verwijderen of combineren tot één hoge heuvel (evt. toevoegen glijbaan). Sociaal kapitaal: een (woensdag)middag met kinderen en jongeren en twee leden van ons team de heuvels weghalen op het plein en egaliseren. Tevens verwijderen boompalen en resten vernielde bomen (alternatief: de boompalen



en stronken rood schilderen), kan ook tijdens lessen Burgerschap o.i.d.;

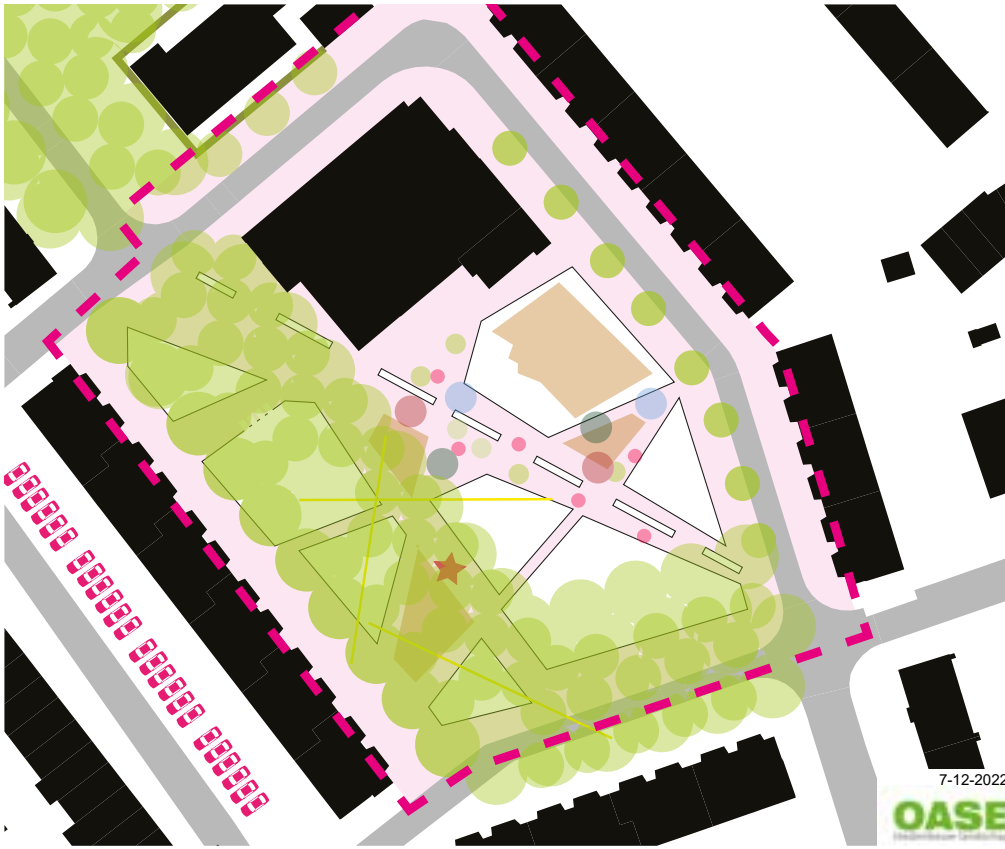
3. Tijdelijke afsluiting van de weg onder de bomen; leg er een kunstgrasmat in en kijken wat er gebeurt;



4. Groene wandelroutes door de wijk maken; bijvoorbeeld door de binnentuinen;

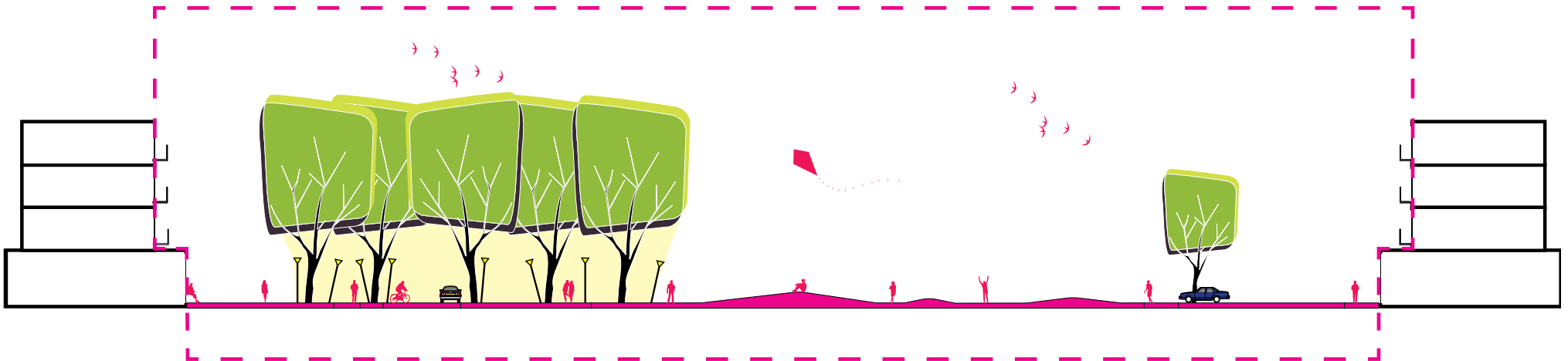
5. Fruitaanplant in de wijk; druiven, vijgen, bessen, appels en peren,



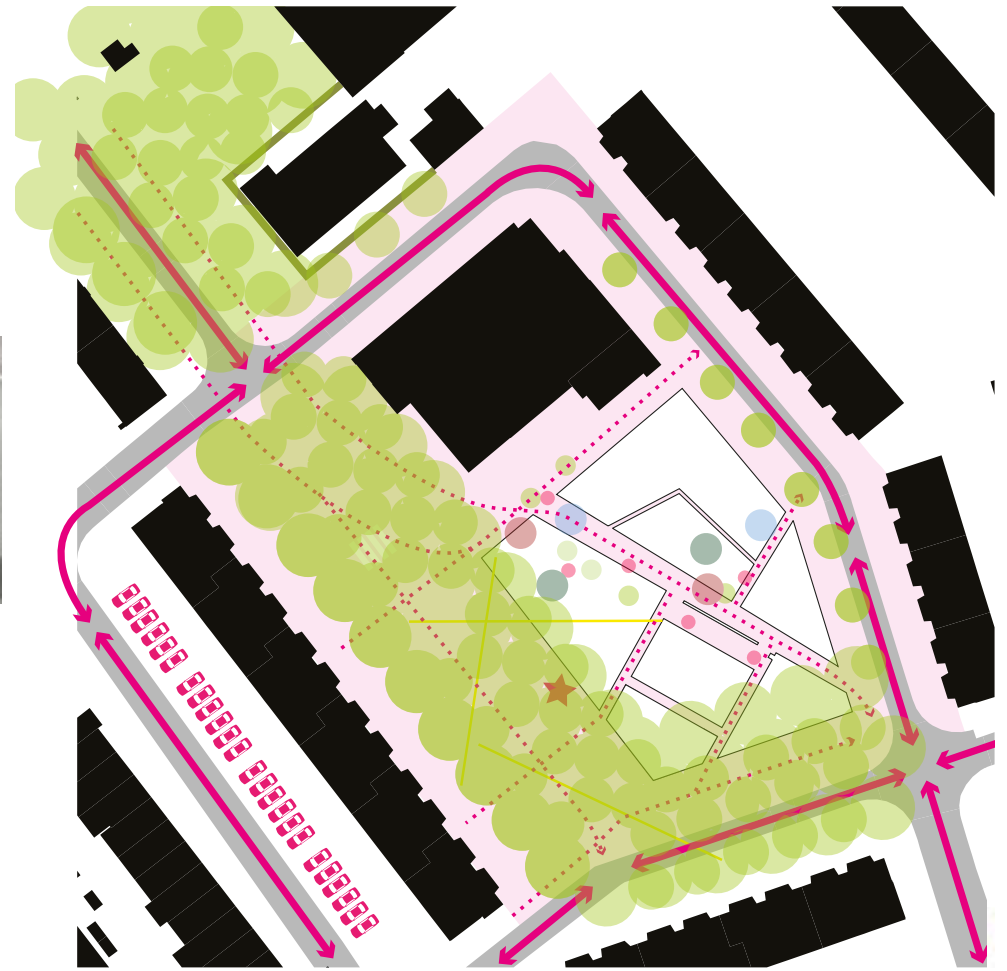
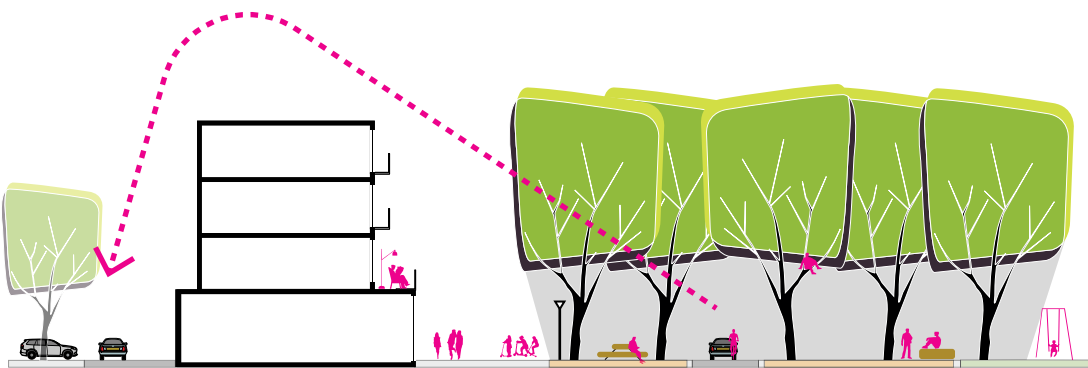


Goud (hoog budget/vergunningen, veel tijd en medewerking nodig):

1. Plein als een geheel ontwerpen. Eenduidige inrichting van gevel tot gevel, meer oversteek ruimte, Ruimte voor terrassen en gebruik. Ook van de randen.

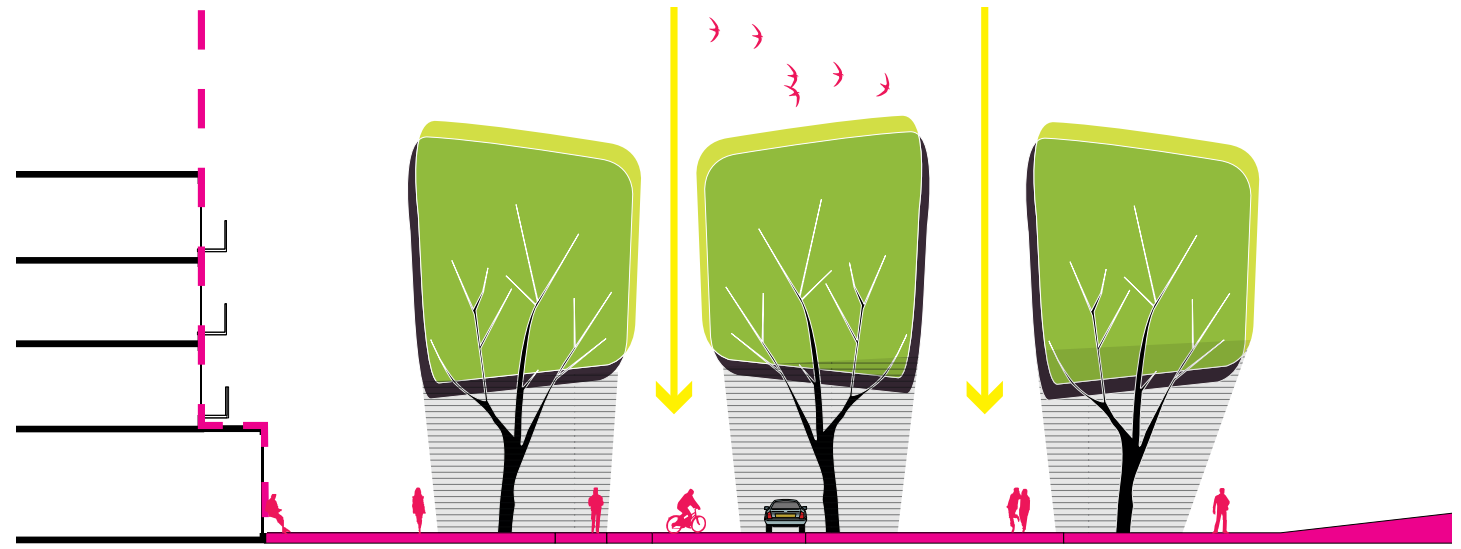


2. Parkeerplaatsen verminderen/
anders inrichten;
3. Heeswijkplein deels autoluw
of autovrij maken;
4. Nieuwe bomen aanplanten op
de groene heuvels

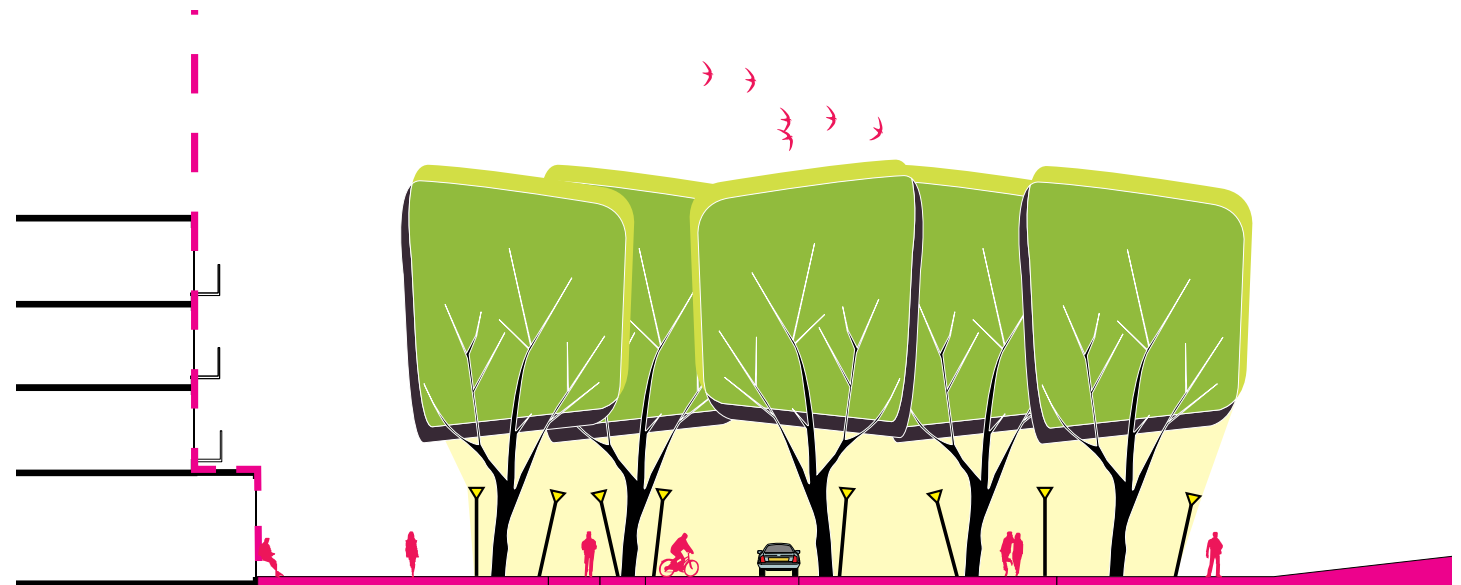


Verplaatsen en aanpassen aantal parkeerplaatsen

5. Blijvend paviljoen
6. Bomen in laan verlichten als volwaardig onderdeel van het plein
7. Bij renovatie van flats en winkelpanden het zicht en het contact met de buitenruimte vergroten



Bomen dek transparanter maken door het uitdunnen van de bestaande laanstructuur

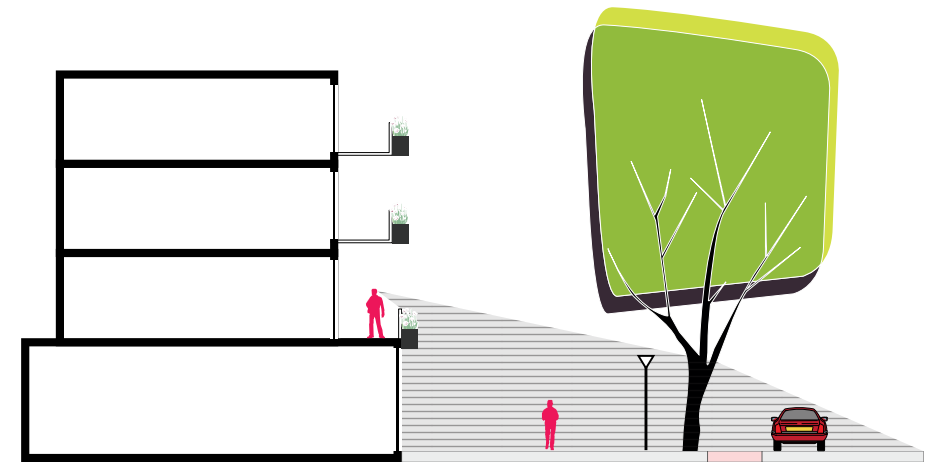


Bomen in laan verlichten als volwaardig onderdeel van het plein.

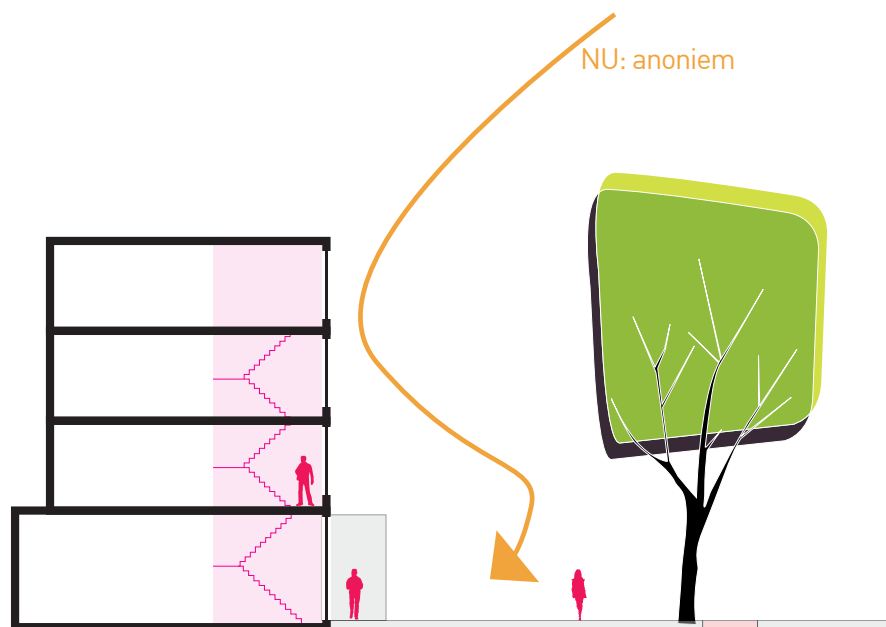
8. bij renovatie de entree's van de flats vormgeven als een welkom thuis komen

Nader uit te werken (nog niet te categoriseren omdat er nog geen plan is):

1. Een plek om elkaar te ontmoeten voor de bibliotheek.

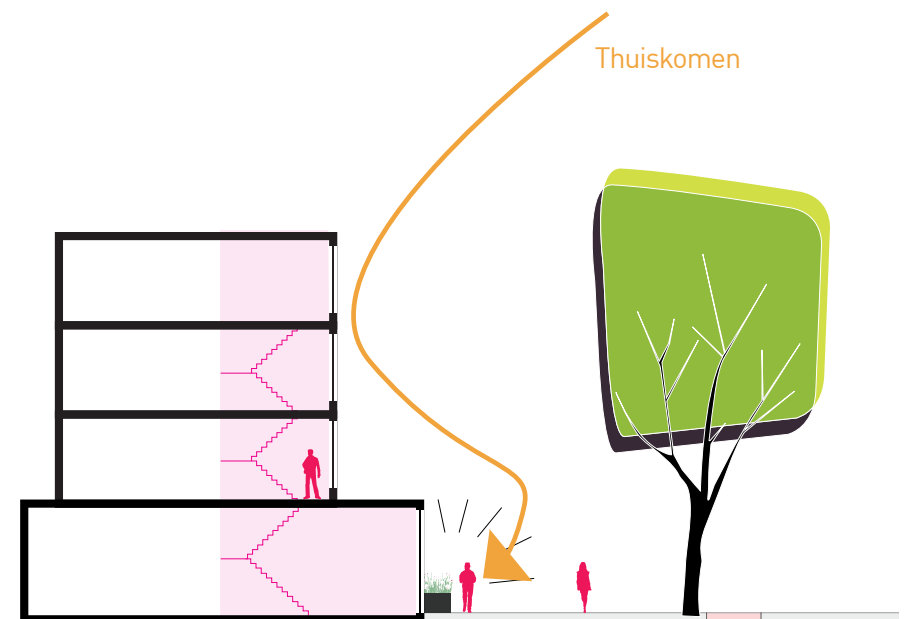


Balkons naar voren trekken voor directe relatie met maaiveld



NU: anoniem

Entree portieken van anoniem transformeren tot een welkom thuis komen



Thuiskomen

